

中華民國十一年九月九日創刊 台灣郵政特准掛號認爲新聞紙類 郵政特准掛號認爲新聞紙類 郵政特准掛號認爲新聞紙類

# 更生日報

KENG SHENG DAILY NEWS

第 27713 號

非經本報同意，不得轉載本報圖文

創辦人：謝清毅 發行人：謝立德

## 投入戰備 反制共艦

# 沱江級艦安江、萬江7/3成軍

【本報記者張景惠報導】國防部日前舉行「沱江級驅逐艦」成軍典禮，由國防部部長嚴德強主持，並正式投入戰備序列。國防部表示，沱江級驅逐艦是海軍近海防禦的重要利器，此次成軍典禮，象徵著海軍近海防禦能力的進一步提升。

沱江級原形艦「沱江艦」(PGG-618)於民國104年服役，經多年研改，後續量產首艦「塔江艦」109年下水，第2艘「富江艦」111年9月下水，第3艘「旭江艦」112年2月下水，第4艘「武江艦」112年6月下水，第5艘安江艦112年10月下水，第6艘萬江艦112年11月下水，上述艦艇除安江、萬江兩艦外均已成軍。

台北30日電 為強化制海戰力，海軍推動國艦國造「航艦殺手」稱號的沱江級驅逐艦。軍方人士今天表示，第一批成軍的兩艘量產艦安江(PGG-625)、萬江(PGG-626)已於7月3日舉行成軍典禮，並擔負戰備任務。

## 大小筆農地合法取得農業設施容許建照執照及使用執照

服務項目

- ① 設計規畫、繪圖討論
- ② 撰寫事業計劃書
- ③ 取得農業設施容許使用
- ④ 取得建築執照及使用執照
- ⑤ 代客施作RC造及鋼骨造均可
- ⑥ 合法取得使用執照創造農地合法建物價值

歡迎洽詢 0953580972 章先生

LINE ID aaaa396

## 國房稅2.0今起上路 新北等3直轄市提差別稅率版本

台北30日電 國房稅2.0自7月1日起上路，明年5月開徵，各地方府縣將配合修正房屋稅徵收率自治條例。根據新北市政府、台中市及台南市政府所提版本，差別稅率設計擬與財政部提供基準一致，最終定案版本與各自訂定的豪宅基準，將成後續關注焦點。為落實居住正義，財政部推動房屋稅條例部分條文修正，將全國單一自住房屋稅率由1.2%調降為1%，非自住的住家用房屋稅率將採全國歸戶，法定稅率區間從原本的1.5%至3.6%，調升為2%至4.8%，俗稱「國房稅2.0」，將於明年正式上路，並自2025年5月起開徵。

## 沱江級艦有「航艦殺手」稱號 同時具備對空、對海攻擊能力

沱江級艦以台灣的河(溪)或除役艦艇的艦名命名，有別於原形艦，沱江級量產艦除原有雄風二型反艦飛彈、7.6快砲及方陣快砲，並配備由中科院研製的海劍二防空飛彈，使其同時具備對空、對海攻擊能力。根據公開資料，相較於原形艦後續艦的第一批次(第2艘至第6艘)配置8枚雄二、4枚雄三，第二批(第7艘至第11艘)後續艦，將配備4枚雄二、8枚雄三，以滿足作戰實際需求。

圖：2024年6月29日，法國巴黎，人們走過張貼巴黎奧運廣告海報的國會。距離法國巴黎奧運開幕只剩不到1個月的時間，屆時預計會有大量遊客湧入巴黎。(路透)



### 祝賀 國際扶輪3490地區2024-2025年度花蓮和諧團隊就職

花蓮第一分區	花蓮第二分區	花蓮第三分區	花蓮第四分區	花蓮第五分區	花蓮第六分區	花蓮第七分區	花蓮第八分區	花蓮第九分區	花蓮第十分區
秘書 吳政益	秘書 羅慶樟	秘書 陳晴潔	秘書 黃仕揚	秘書 劉婷婷	秘書 沈君茹	秘書 劉明華	秘書 張明華	秘書 李昭順	秘書 李忠賢
副秘書 卓建和	副秘書 房容德	副秘書 翁甜馨	副秘書 邢孝廷	副秘書 蔡志鴻	副秘書 楊麗鳳	副秘書 林君君	副秘書 蔡志鴻	副秘書 黃建華	副秘書 曾施傑

## 2024 HSH 暨 戰國策 第19屆 全國創新創業競賽

### 獲獎團隊

創新創意組	構想實踐組
金獎 EndoEye	金獎 鳴天設計
銀獎 MINI WOODKER	銀獎 AloneSafe
銅獎 Magic Space	銅獎 蟲良蜂蜜蠟蟲團隊
優勝 天眼-AI 尋車 交通罵名終結者	優勝 Echover AI抗噪耳機 再寵一次

科技應用組	旅遊創新與文創產業組	指定議題組 運動觀光數位創新提案
金獎 PASS+科技團隊	金獎 檳榔搞什麼	金獎 26etouch易踏趣
銀獎 世代基因	銀獎 金淨生技	銀獎 Stoneley
銅獎 灑寬科技股份有限公司	銅獎 森源軒	銅獎 探索原動力
優勝 迪菲循 發酵釀製所(限)公司	優勝 圓-內胎再生計畫 躺著鼠錢	優勝 FUNDAY-放旅尋 肌肉小子

指導單位：花蓮縣政府 執行單位：國立東華大學創新育成中心  
主辦單位：花蓮縣政府青年發展中心 共同執行單位：社團法人中華創業育成協會

### 強健骨骼配方 (男女適用)

## 帝王 經魚+龍+駝鳥+龜鹿

美國二大專利 US2008188846A1 • US00748532B2

新產品 · 新配方 · 全新上市

駝鳥精+土龍精+鱈魚精+龜鹿萃取元素+膠原蛋白+薑黃+MSM+紅景天+胺基酸+葡萄糖胺+碳酸鈣

超強黃金組合，全方位男女健康機能元素

55年專業 道德經營 價格公道 永遠承諾

通過食品安全認證ISO 22000/HACCP 國家認證 品質保證

1. 龜鹿精華元素 200 mg	(龜板、鹿茸、枸杞、人蔘、黃精)
2. 膠原蛋白 150 mg	
3. 葡萄糖胺 100 mg	
4. 紅景天 100 mg	
5. 土龍精 25 mg	
6. 駝鳥精 30 mg	
7. 鱈魚萃取物 6 mg	
8. 薑黃 30 mg	
9. 大豆勝肽 30 mg	
10. MSM 65 mg	(美國最新科技發明 世界知名品牌)

1錠=

更生日報讀者 1,600元/盒 產品：90粒/30天份(100mg)

3盒特價 3000元 原價：2500元/盒

◎每購一組，贈送女人寵愛一生 養顏美容青春美體 (蔓越莓+櫻桃+巴西莓) (每30粒+30天份) (股票上市 集團製造)

※每盒均有標示CGMP國家合格製造商  
◎本產品投保國泰產物5000萬產品責任險  
◎本公司20幾種專利優良產品特價中

八大特色

1. 主成份 龜板、鹿角、濃縮元素，成份高達200mg，幫助骨骼健康，正常發育。
2. 添加 膠原蛋白，調整體質，滋補強身。
3. 12種營養元素，產前產後，病後調養，營養補給。
4. CGMP國內第一大廠製造。
5. 添加MSM(世界品牌MSM美國最新科技發明)促進新陳代謝，調整生理機能，精神旺盛。
6. 添加 駝鳥精 骨密度高/富含 膠質蛋白質，適合銀髮族 發育期青少年 產前產後或術後。
7. 特別添加 土龍精 固根本，強健行動力 提昇關節靈活度，媳婦 女兒坐月孺子補品。
8. 特別添加 鱈魚萃取物 增加行動力 提升保護力。

●本公司採用優質野生「土龍」價格珍貴 增進骨骼健康 幫助入睡  
●本公司採用台灣本土「鱈魚」元素 通過國家最高安全規範。

峰昌成立56週年 · 德昌會員突破12萬人

總監製：峰昌生物科技股份有限公司(創立1968年)  
研發出品：德昌事業股份有限公司 生化科技中心

台北市哈密街109號4F(重慶北路三段口)

訂購專線 02-25917870(7線) 免費專線 0800-736-736(3線)

# 花蓮5月遊客僅27萬人次 史上最低

## 顯示震後的觀光產業及其他百工百業在5月份不僅沒有起色 還比4月更慘

記者田德財/報導

○四〇三強震，花蓮縣政府公布五月份花蓮縣各景點遊客人數，僅二十七萬四千四百三十二人次，比四月份的二十八萬一千一百零九人次，更顯慘淡。顯示震後的觀光產業及其他百工百業在5月份不僅沒有起色，還比4月更慘。

今年二月有一百二十三萬餘人次，三月有一百萬餘人次，四、五月份人次僅是二、三月平均值的百分之二十二，即四月份的四十二萬餘人次，五月份僅有二十七萬四千四百三十二人次。在二、三、四月，每月還有五十萬到七十多萬餘人次，七、八月就飆到一百多萬人次，顯示今年比二〇一八年更慘。

今年四、五月份，中央及地方都分別推出多項振興方案，自六月開始實施到年底，業界評估，六月後會逐漸復甦，七、八月暑假大型活動很多，相信遊客人數會比四、五月增加不少。

○四〇三地震，太魯閣國家公園重新封園，蘇花公路交管白天安放三次，太魯閣國家公園四、五月份遊客人數雖有七萬多人次，其實這數字是中橫台八線、蘇花台九線車輛有多處監視系統重複估算，這數字比二〇一八年更慘。

並非遊客正確人次，因封園，震後前往太魯閣國家公園的遊客應該掛零。

平時遊客前三名之一的台泥在蘇花公路和PDA K A園區，一到三月份平均每月有十二萬餘人次，四月份僅剩一萬七千人次，五月回升到二萬三千餘人次，等於說，四月份比平時少了七十餘萬人次。東大門夜市平均每月有二十萬人次，四月份僅有五萬五千人次，平均一天僅約一千八百多人次。

其次豐濱海岸山脈的親不知天古道，平時每月有二萬五千餘人次，四月份僅有九千九百餘人次，相當於一天的人次。石碇物館以外地遊客訪訪為主，平時每月有二千五百多人次參觀，結果四月份僅六百多人次。

五月休園掛〇；海洋公園二月份有六萬七千多人次，三月有三萬八千多人次，四月休園僅有一千六百多人次，比二月少了一〇四倍。五月休園也掛〇。

花蓮國旅補助六月一日上路，不分假日每房最高補助新台幣一千元。花蓮旅宿業者說，但並未太多的吸引力，端午連假住宿一成多，還在觀望振興效益，若持續有餘慶，恐再下降。



最能反映遊客人數的東大門夜市，門可羅雀。夜市工作人員比遊客還多。(本報資料照片)

臨時停車	違規停車	其他違規
●橋梁、道路、圍欄、障礙物對面、人行道(包含騎樓)、行人穿越道、快車道臨時停車。	●橋梁、道路、圍欄、障礙物對面、人行道(包含騎樓)、行人穿越道、快車道、文益路口、公共汽招呼站 10公尺內或消防出入口 5公尺內違規停車。	●機車駕駛人或附載座人未依規定戴安全帽。
●不依順行方向或併排臨時停車。	●機場、車站、碼頭、學校、娛樂、寬、競技、市場、或其他公共場所出入口或消防栓前違規停車。	●騎機車手持行動電話。
●橋梁、道路、圍欄、障礙物對面、人行道(包含騎樓)、行人穿越道、快車道、文益路口、公共汽招呼站 10公尺內或消防出入口 5公尺內違規停車。	●身心障礙專用停車位違規停車。	●汽機車駕駛人手持香菸、吸食、點燃香菸致有影響他人行車安全。
●橋梁、道路、圍欄、障礙物對面、人行道(包含騎樓)、行人穿越道、快車道、文益路口、公共汽招呼站 10公尺內或消防出入口 5公尺內違規停車。	●機車駕駛人或附載座人未依規定戴安全帽。	●倒車未顯示燈光或不注意行人、大型車倒車無人在後指引。

圖：交通新制十項不開放民眾檢舉表。(記者田德財/攝製)

# 6/30起民眾可檢舉交通違規僅4項

記者田德財/報導

花蓮縣去年民眾檢舉交通違規罰鍰新高，立法院今年五月三讀通過《道路交通管理處罰條例》部分條文修正，針對交通部所提十項罰鍰在一千二百元以下之交通違規不開放檢舉，調整對行人安全構成較大威脅的四項違規項目可以檢舉。昨天六月三十日起實施。

四項違規項目內檢舉清單包含：一、騎機車未戴安全帽，二、占用身心障礙車格，三、人行道及行車線停車或臨時停車(除「逆向停車」)，其餘都不開放。

今年一月至五月民眾檢舉違規罰鍰最高，民眾檢舉交通違規罰鍰新高，立法院今年五月三讀通過《道路交通管理處罰條例》部分條文修正，針對交通部所提十項罰鍰在一千二百元以下之交通違規不開放檢舉，調整對行人安全構成較大威脅的四項違規項目可以檢舉。昨天六月三十日起實施。

# 遠距醫療今起向前邁出新步伐

政府諸多新制今起上路，其中尤以新修正《通訊診療辦法》，大幅放寬適用對象，對東台灣民眾就醫近便性助益甚鉅。花蓮兩縣幅員遼闊，交通建設嚴重不足，且長者人口比例相對較高，行動較為不便，民眾就醫耗時費力，此一新法對東台灣地區民眾實屬必要。

花蓮縣區域醫療資源雖稱充裕，但放寬適用對象，對東台灣民眾就醫近便性助益甚鉅。花蓮兩縣幅員遼闊，交通建設嚴重不足，且長者人口比例相對較高，行動較為不便，民眾就醫耗時費力，此一新法對東台灣地區民眾實屬必要。

花蓮縣區域醫療資源雖稱充裕，但放寬適用對象，對東台灣民眾就醫近便性助益甚鉅。花蓮兩縣幅員遼闊，交通建設嚴重不足，且長者人口比例相對較高，行動較為不便，民眾就醫耗時費力，此一新法對東台灣地區民眾實屬必要。

# 東大門夜市5月生意慘澹 平均一天僅1千3百多人

記者田德財/報導

五月的東大門夜市比四月更慘，五月僅四萬八千人次，比四月少了一萬五千多人次，平均一天僅一千三百多人次，難怪有人說：「夜市工作人員都比遊客多」。

五月休園掛〇；海洋公園二月份有六萬七千多人次，三月有三萬八千多人次，四月休園僅有一千六百多人次，比二月少了一〇四倍。五月休園也掛〇。

花蓮國旅補助六月一日上路，不分假日每房最高補助新台幣一千元。花蓮旅宿業者說，但並未太多的吸引力，端午連假住宿一成多，還在觀望振興效益，若持續有餘慶，恐再下降。

# 裁罰彰銀花蓮分行違反勞基法 勞動部敗訴確定

記者田德財/報導

勞働部職業安全衛生署北區職業安全衛生中心，裁罰彰銀花蓮分行違反勞基法，涉違反勞基法，由花蓮縣政府裁罰二萬元，彰銀分行不服，提起行政訴訟，台北高等行政法院判決彰銀分行敗訴，上訴後大逆轉，最高行政法院日前改判彰銀分行，並指「原處分關於彰銀名部分為違法」。

北高行並指「原處分關於彰銀名部分為違法」

本案來龍去脈是：勞動部職業安全衛生署北區職業安全衛生中心(下稱北區中心)於民國一〇八年八月二十六日派員對彰銀分行實施勞動條件檢查，發現彰銀分行分別給付所僱勞工李某一〇七年十一月及二月延長工作時間，未將屬於工資性質之「產險佣金」項目(即李某一〇七年十二月產險佣金新臺幣一九六〇元、李某一〇七年十二月產險

# 最高行政法院：產險佣金非工資

記者田德財/報導

最高行政法院將北高行原判決廢棄，改判彰銀勝訴的理由指出，彰銀所核發之佣金受有相當程度之管理與控制，其數目的為藉由佣金制度之設計內容，避免業務人員過度追求短期績效，或僅追求個人業績，而忽略金融消費者權益及相關風險。

產險佣金之發放非僅以受評員工之工作成果為單一標準，而應綜合考量其業務行為、服務品質、風險控管、客戶滿意度等多元因素。彰銀對佣金之發放，具有相當程度之管理與控制，其數目的為藉由佣金制度之設計內容，避免業務人員過度追求短期績效，或僅追求個人業績，而忽略金融消費者權益及相關風險。

# 彰銀為2萬元罰鍰花了高額律師費訟意義

記者田德財/特稿

彰化銀行花蓮分行，為了二萬元的違反勞基法罰鍰案件，先後聘請四位律師，其律師費超過罰鍰數倍之高，從錢的數字比較，根本是虧本生意，看似矛盾，但實際上反映了企業對公平正義的追求及形象的維護，而不是錢的問題。

彰銀在北高行訴訟時，聘請的是張詠善律師，敗訴後上訴最高行政法院，聘請的是張詠善律師、陳國光律師、陳國光律師、以一位律師費六到八萬元為例，四位律師費二十四萬元至三十二萬元，如以律師費代理，二位律師最少十二萬元到十六萬元。

花費數十萬元的律師費，為了僅二萬元的行政罰鍰，主要一是原則性爭取正義，社會上也會有人願意花錢爭取較高的金錢支出，以捍衛他們公平正義，並對法律與公正性表達強烈的信念。

# 就事論法

彰化銀行花蓮分行，為了二萬元的違反勞基法罰鍰案件，先後聘請四位律師，其律師費超過罰鍰數倍之高，從錢的數字比較，根本是虧本生意，看似矛盾，但實際上反映了企業對公平正義的追求及形象的維護，而不是錢的問題。

彰銀在北高行訴訟時，聘請的是張詠善律師，敗訴後上訴最高行政法院，聘請的是張詠善律師、陳國光律師、陳國光律師、以一位律師費六到八萬元為例，四位律師費二十四萬元至三十二萬元，如以律師費代理，二位律師最少十二萬元到十六萬元。

花費數十萬元的律師費，為了僅二萬元的行政罰鍰，主要一是原則性爭取正義，社會上也會有人願意花錢爭取較高的金錢支出，以捍衛他們公平正義，並對法律與公正性表達強烈的信念。

# 國五銜接蘇花改 本月環評修正送審

## 待審議通過 再循序陳報建設計畫核定後 接續辦理工程設計、用地取得及施工



圖：國五銜接蘇花改示意圖。

(記者田德財/攝自高公局)

交通部李孟諤、路政及道安司司長黃貫實三十日在高雄局長趙興華等人陪同下視察國道五銜接蘇花改公路計畫目前規劃情形，高公局作上述報告。李部長指示，除加快速度外，針對未來可能增加車流量，也須及早做好因應及有完善配套措施。

高公局表示，該計畫完成可行性評估報告後，行政院一〇一〇年十一月十二日核復同意辦理。計畫完成後將可分流穿越性旅次，大幅改善蘇澳地區交通。

為加快速度，高公局已於一〇一一年五月廿七日展開綜合規劃(包括環境影響評估調查、地形測量、大地工程調查、管線調查並蒐集圖資等)工作，環境影響說明書經環境部於一〇一一年二月二十日及五月十四日召開兩次專案小組初審會議通過，預定一〇一三年七月三十一日前完成環評修正並提報評審委員會審議。後續俟審議通過後，再循序陳報建設計畫核定後，接續辦理工程設計、用地取得及施工。

李部長表示，蘇花公路因四〇三地震有崩塌情形，但蘇花改隧道與高架橋都非常安全，沒有受到地震影響，可見工法與路線安全可靠。不只是宜花東民眾期待國五能接上蘇花改，國人也期待早點享受更便捷的交通。

李部長指出，瞭解計畫執行進度，更期待環評通過後，能儘快完成設計發包，早日看到工程動工完成，讓國五銜接蘇花改、蘇花安到花蓮新城，讓花蓮對外交通更安全，有一條安全快速回家的路。

國五銜接蘇花計畫因應蘇花改通車，分流穿越性旅次，改善地區交通。強化產業連結，建構東部跨域加值走廊。並可提升安全友善之高品質運輸環境。通車後，一般假日旅行時間預計可縮短約二十分鐘車程，連續假日可緩解蘇澳鎮十三公里壅塞車潮(國五末端、蘇花改、蘇澳東澳端)。

自國五末端起，往南跨越新城後往東偏以隧道方式穿越九股山後抵達聖愛里，再以高架跨越蘇澳湖北麓後探隧道穿越黃山山麓，並利用永樂社區與永樂國小東側往東南南高架跨越蘇澳、蘇澳後，於蘇花改白米橋與東澳隧道間銜接，全長約七點一公里，其中隧道段約三點五公里、橋梁段約三點六公里、路堤(壘)段約三點三公里。設計速率採每小時八十公里設計，屬於公路二級路(連路道)等級。計畫總經費：約新臺幣一七二億元(規劃階段暫估)。

蘇花改隧道與高架橋工法安全

李部長表示，蘇花公路因四〇三地震有崩塌情形，但蘇花改隧道與高架橋都非常安全，沒有受到地震影響，可見工法與路線安全可靠。不只是宜花東民眾期待國五能接上蘇花改，國人也期待早點享受更便捷的交通。

李部長指出，瞭解計畫執行進度，更期待環評通過後，能儘快完成設計發包，早日看到工程動工完成，讓國五銜接蘇花改、蘇花安到花蓮新城，讓花蓮對外交通更安全，有一條安全快速回家的路。

國五銜接蘇花計畫因應蘇花改通車，分流穿越性旅次，改善地區交通。強化產業連結，建構東部跨域加值走廊。並可提升安全友善之高品質運輸環境。通車後，一般假日旅行時間預計可縮短約二十分鐘車程，連續假日可緩解蘇澳鎮十三公里壅塞車潮(國五末端、蘇花改、蘇澳東澳端)。

自國五末端起，往南跨越新城後往東偏以隧道方式穿越九股山後抵達聖愛里，再以高架跨越蘇澳湖北麓後探隧道穿越黃山山麓，並利用永樂社區與永樂國小東側往東南南高架跨越蘇澳、蘇澳後，於蘇花改白米橋與東澳隧道間銜接，全長約七點一公里，其中隧道段約三點五公里、橋梁段約三點六公里、路堤(壘)段約三點三公里。設計速率採每小時八十公里設計，屬於公路二級路(連路道)等級。計畫總經費：約新臺幣一七二億元(規劃階段暫估)。

交長：加速推動相關計畫

交通部李孟諤、路政及道安司司長黃貫實三十日在高雄局長趙興華等人陪同下視察國道五銜接蘇花改公路計畫目前規劃情形，高公局作上述報告。李部長指示，除加快速度外，針對未來可能增加車流量，也須及早做好因應及有完善配套措施。

高公局表示，該計畫完成可行性評估報告後，行政院一〇一〇年十一月十二日核復同意辦理。計畫完成後將可分流穿越性旅次，大幅改善蘇澳地區交通。

為加快速度，高公局已於一〇一一年五月廿七日展開綜合規劃(包括環境影響評估調查、地形測量、大地工程調查、管線調查並蒐集圖資等)工作，環境影響說明書經環境部於一〇一一年二月二十日及五月十四日召開兩次專案小組初審會議通過，預定一〇一三年七月三十一日前完成環評修正並提報評審委員會審議。後續俟審議通過後，再循序陳報建設計畫核定後，接續辦理工程設計、用地取得及施工。

# 布洛灣坍方提前搶通單線 夜間封閉



上圖：中橫公路布洛灣路段坍方落石，提前在下午兩點搶通。左圖：布洛灣路段百噸巨石滾落路面全線交通一度中斷。(公路局東區養護工程分局太魯閣工務段提供)

記者賴文康/報導

發生坍方的台八線中橫公路布洛灣路段，公路局東區養護工程分局太魯閣工務段接獲通報，立即動員人員和機械趕往現場搶修。原預計下午五點搶通的路段，因上邊坡開挖落石情形減緩，巨石破碎作業方式進行的相繼順利，工務段搶災團隊提前在下午兩點搶通單線，並供相關公共工程搶災車輛(如台電電力搶修車)先行通行後，即行封閉管制。

公路局東區養護工程分局太魯閣工務段指出，三十日上午九點左右，台八線中橫公路布洛灣路段(一百七十八公里)道路左邊坡坍方，數塊巨石滾落路面阻斷交通(重量逾百噸以上)，在接獲通報後，立即動員工程人員、機械趕往現場展開搶修。

公路局東區養護工程分局太魯閣工務段表示，原預計在下午五點左右可以搶通的路段，因上邊坡開挖落石情形減緩，加上採取巨石破碎作業方式進行的相繼順利，工務段搶災團隊提前在下午兩點搶通單線，並供相關公共工程搶災車輛(如台電電力搶修車)先行通行後，即行封閉管制。

至於後續搶災工作的清理作業，下次開放民眾通行時段，為原訂管制措施的下午四點半至五點半放行時段；另外在下午五點半至六點半只出不進，下午六點半以後，夜間則實施道路封閉管制。

公路局呼籲用路人，地震過後及暴雨(或連續降雨)期間，山區道路易坍方、落石，路況難以掌握，非必要請勿於災後進入山區，並應隨時注意氣象資訊及道路封閉資訊，事先規劃行程應變準備。請充分利用公路局智慧化省道即時資訊服務網(<http://168.tb.gov.tw>)或手機下載「幸福公路APP」及收聽路況廣播資訊，掌握最新道路資訊，承辦單位太魯閣工務段，路況查詢電話(〇三)九九六二六八三。



圖：蘇花公路和平至崇德路段坍方及土石流，工程單位持續清理土石。(公路局東區養護工程分局南澳工務段提供)

# 蘇花2處坍方泥流搶通 持續清理土石

記者賴文康/報導

台九線蘇花公路和平至崇德及台九二線路段，二十九日受到對流雲系發展旺盛影響降下大雨，導致發生兩處坍方落石及土石流，造成交通中斷，經東區養護工程分局南澳工務段全力搶修後，在深夜十一點恢復通行；三十日持續清理路面土石。

公路局東區養護工程分局南澳工務段指出，受對流雲系發展旺盛影響，二十九日晚間及台九二線路段和中至崇德路段發生大雨，導致一百四十八公里附近及台九二線六十一公里二處發生坍方落石及土石流，接獲報案後立即調派工程人員與大型機械趕往現場清理。

公路局東區養護工程分局南澳工務段表示，發生坍方落石及土石流的路段，經派工程人員與進駐的搶修機具進行搶修清理，開放中已搶通，加上現場雨勢已逐漸趨緩，和中至崇德路段在當天晚間十一點恢復開放通行。

公路局東區養護工程分局南澳工務段說，三十日上午，持續調派工程人員和大型機具清理現場的坍方落石及側溝，同時也採取機動管制方式通行，籲請用路人注意路況小心行駛，並依現場搶災人員指揮通行。

公路局呼籲用路人，山區道路受地震影響，容易發生落石，如遇豪雨或連續降雨，路況難以掌握，非必要請勿於災後進入山區道路，並應隨時注意氣象資訊及道路封閉資訊，事先規劃行程應變準備。請充分利用公路局智慧化省道即時資訊服務網(<http://168.tb.gov.tw>)或手機下載「幸福公路APP」及收聽路況廣播資訊，掌握最新道路資訊，承辦單位南澳工務段，路況查詢電話(〇三)九九六二六八三。

# 機車誤闖暖暖車站軌道 騎士遭撞傷

記者謝宗璋/報導

臺鐵暖暖車站廿九日發生一起事故，一輛機車騎士因貪圖一時便利，騎乘機車違規進入月台附近的斜坡，致造成機車騎士受傷。站方隨即通報鐵路警察趕赴處理，臺鐵公司透過官網發布列車延誤通告指出，自下午三時

樹林經花蓮運往新左營的四三二次新自強號列車撞飛至另一端的西正線，廿九日起，西部幹線和東部幹線(七堵站-四腳亭站)路線中斷，南下、北上列車有延誤情形，詳情請查閱車次列車動態資訊。

# 大清水溪暴漲 台鐵臨時採單線行車

記者謝宗璋/報導

受廿九日對流雲系發展旺盛影響發生豪雨，造成花蓮地區大清水溪水暴漲，蘇花公路段中至崇德路段封閉，和仁至崇德間改採東正線單線雙向行車，並於廿日首班車起恢復正常運轉。

該路段業經公路局與臺鐵公司建立鐵路聯防平台，分工合作致力減災工作，公路局於台九二線六五點六至六五點三公里處清除及運用現地材料築起土石牆，於廿九日發揮功能，阻擋野溪土石流溢流侵入鐵路軌道區域。

惟其容納量已達飽和，廿日已立即派遣三部挖掘機及一部裝載機至現場清理坍方土石，從台九二線六五點三至六五點五公里處，以維持導流功能。臺鐵公司將密切注意該處所水情及邊坡防護，強降雨時注意預警值即將列車降速行駛，進行動態預警性封鎖西正線，以確保行車安全。

# 蘇花和仁段落石砸車 6遊客驚嚇

記者賴文康/報導

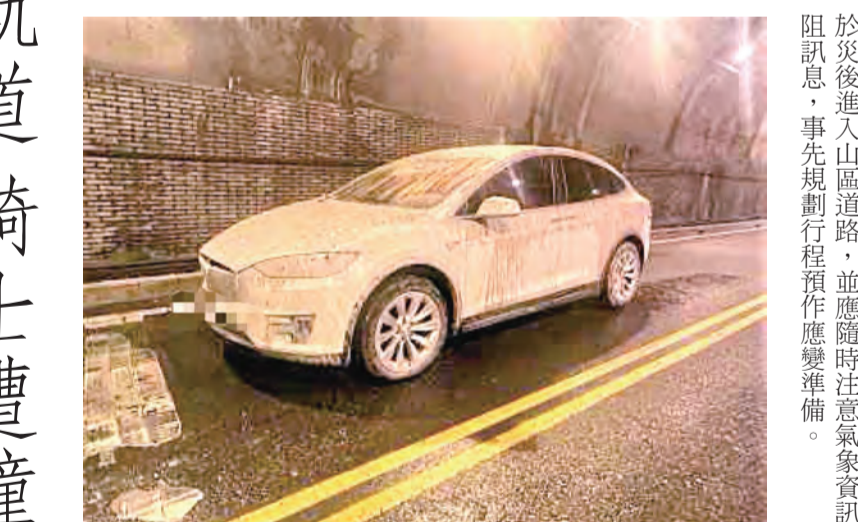
台九線蘇花公路和中至崇德路段，二十九日晚間發生大豪雨，一輛南下的特斯拉小轎車，行經和仁路段時，不慎遭落石擊中前擋風玻璃，所幸車上六人只受到驚嚇，經南澳工務段搶修後，蘇花公路在深夜十一點恢復開放通行，台九二線則是實施雙線單向機動交通管制。

新城市分局指出，受對流雲系發展旺盛影響，台九線蘇花公路和中至崇德路段晚間下起大雨，導致蘇花公路路旁、和平段及台九二線，多處發生坍方落石及土石流，公路局東區養護工程分局南澳工務段為保障民衆用路安全，當天晚間八點起實施交通管制，經南澳工務段派員積極搶修後，蘇花公路在二十九日深夜十一點恢復開放通行，台九二線則是實施雙線單向機動交通管制。

新城市分局表示，受到山區大雨影響，二十九日晚間八點多，一輛白色特斯拉小轎車，一路由宜蘭縣北往南行駛，在行經蘇花公路一百五十八點七公里和仁路段時，不慎遭落石擊中前擋風玻璃，警方接獲報案後，通報和平派出所員到場處理。

經警方初步了解，謝姓男子駕駛特斯拉小轎車，載著親友共計六人，從台北欲至花蓮探親，行經和仁路段時不慎遭落石擊中，造成車輛前擋風玻璃毀損，謝姓駕駛於是先往南開至大清水溪道等待救援，由於受到落石影響，警方耗時兩小時終於抵達現場，通知拖吊車前往拖吊車輛時，因拖吊車司機擔心落石，表明不便前來，警方為保障民衆安全，引導車輛開往和平派出所暫時停放，並請民衆先找附近住宿投宿，三十日上午八點多，拖吊車順利前來，讓六名民衆能夠順利返家。

新城市分局呼籲，山區道路受地震影響，容易發生落石，如遇豪雨或連續降雨，路況難以掌握，非必要請勿於災後進入山區道路，並應隨時注意氣象資訊及道路封閉資訊，事先規劃行程應變準備。



圖：蘇花公路和中至崇德路段坍方，特斯拉遭落石擊中擋風玻璃。(新城市分局提供)

# 合歡山遭違規放煙火 警方追查

記者賴文康/報導

暑假正式開始後，二十九日晚間合歡山區發生有遊客違規放煙火的情況(圖：太魯閣國家公園管理處提供)，此舉已經違反國家公園法；大魯閣國家公園管理處三十日接獲民衆反映後，通報保七第九大隊調查，警方將根據現場三輛小轎車的車號展開追查。

根據了解，施放煙火的昆陽路段現場有三輛小轎車，因此警方接獲通報後，將透過公路局與停車場業者在十四甲線沿途及周邊的監視器畫面，循線展開追查。

# 合歡山暑期旅遊旺季 珍惜高山生態

林保署籲民衆力行無痕山林 另山區步道有多處落石請小心

為期兩個月的暑假正式開始後，合歡山海拔高、氣溫低，是避暑勝地。地熱熱天氣的登山旅遊民衆絕佳選擇，目前也是高山繁花綻放的季節，適合全家登山旅遊及賞花，吸引大批人車湧入；林業及自然保育署南投分署長李政賢呼籲民衆力行無痕山林，珍惜合歡山生態景觀，垃圾請自行帶下山。

高海拔森林遊樂區，有別於中、低海拔森林遊樂區，園區內擁有玉山箭竹和臺灣冷杉林構成景觀，能在四季中顯現出高山生態獨有性，再加上野生動物、植物資源相當豐富，吸引愛好山林的國人前來旅遊；在每年合歡山山花季結束後，緊接著將迎來夏季晴明高海拔山景景觀，為合歡山增添更多風采。

早晚溫差大

漫步在合歡山的山林中，可見夏季開花山芥菜、玉山槭子芥、高山薔薇與黑頭龍膽等植物，運氣好時更有金盞花、栗背林鴉及酒紅朱耨等鳥類伴隨，造訪合歡山時，請放慢行程貼近觀察這些高山動植物，豐富民衆的避暑之旅；由於高山地區具有強烈的紫外線及早晚溫差大，請上山民衆先做好保護及防曬等準備及規劃，避免影響避暑上山旅遊興致。

垃圾自行帶下山

林業及自然保育署南投分署長李政賢歡迎民衆上山避暑，因夏季同時也是颱風季節好發時期，特別提醒民衆注意天氣及交通狀況，步道雨後濕滑，需特別小心行走。另外，請民衆力行無痕山林，珍惜合歡山生態景觀，垃圾請自行帶下山。相關旅遊訊息請電洽合歡山國家森林遊樂區(〇四九二)二八〇二九八〇及洽臺灣山林旅遊網(<http://recreation.gov.tw>)查詢。

大魯閣國家公園管理處表示，進入炎熱的夏季，氣溫約在攝氏十五度左右，夜間可降至攝氏十度以下，加上各種珍貴的高山花卉陸續綻放，成為一波一波珍貴的旺季，許多大專院校或登山團體等，利用暑假至暑期假期進行登山旅遊等，因此申請進入國家公園生態保護區的案件的逐漸增加。

大魯閣國家公園管理處指出，在合歡山區的玉山杜鵑及紅毛杜鵑凋謝後，緊接著各種高山花卉陸續綻放，其中七月下旬包括台灣百合開花，暑假也是最好的賞花季節，可以直到底九月，只要在通往合歡山區的台八線中橫公路、台十四甲線沿線就可以看見滿山遍野的高山花卉。

另外，根據中央氣象局的預報資料顯示，未來幾天將有梅雨帶留鋒面，合歡山一帶容易出現大雨不斷，容易造成土石滾落及坍方的情況，南投分署提醒前往山區活動及合歡山旅遊賞花的民衆，出入要特別注意自身的安全。



圖：暑假開始合歡山旅遊進入高峰期，籲請遊客珍惜高山生態。(記者賴文康/攝)

圖：暑假開始合歡山旅遊進入高峰期，籲請遊客珍惜高山生態。(記者賴文康/攝)







幽闇毒影

籠中的紅目小鸚鵡... 幽闇毒影... 籠中的紅目小鸚鵡... 幽闇毒影...

散文詩

我所認識的蠶魚... 蠶魚——綠色的——吃了太多生硬冷僻的字...

湖... 有人對我的臉吐痰；有人對我的臉尿溺...

畢卡索畫牛... 他先探出一顆不留片髮的大光頭，復次露出兩顆...

東

華附小三年級的牛奶妹，寒假跟著家人到日本自助旅行...

牛奶妹的自助旅行趣

牛奶妹六個月大就被奶爸抱著在日本自助旅行... 柳川上的抖音阿北... 牛奶妹的自助旅行趣...



傳

傳統市場，我喜歡那裡的人情味... 傳統市場，我喜歡那裡的人情味...

傳統市場購物趣... 傳統市場購物趣...

林榮淑... 傳統市場購物趣...



不願隨波逐流，但也是一味的逆流而上... 《1984》

# 路跑結合荔枝風光 2024台中荔枝半馬熱鬧開跑

【記者彭勝郎台中報導】台中近年運動風氣興盛，「2024台中荔枝半馬」於7月1日在台中潭雅神綠園道開跑，運動局副局長游志祥代表局長李昱到現場為跑友加油打氣，感謝主辦單位、台中市府、潭雅神綠園道、潭雅神農會與廣大土地開發，用心籌辦路跑活動；游局長也提醒跑友在運動前記得熱身、運動時多補充飲水、安全第一，鼓勵大家快樂運動並加入規律運動的行列。

運動局副局長游志祥指出，台中荔枝半馬馬路拉開跑，自潭雅神綠園道一和潭雅神起跑，全線行經潭雅神綠園道，跑者可在挑戰極限的同時，欣賞潭雅神地區豐富多元的綠園道景觀，沿途盡享荔枝與荔枝盛產的雅緻風光，現場吸引約2,300名跑友到場共襄盛舉，享受愉快、放鬆的運動體驗。

潭雅神農會表示，舉辦「台中荔枝半馬」一方面為推廣運動樂活，促進身心健康，同時推廣在地果農生產的優質荔枝，透過荔枝半馬的推廣，讓跑者與民眾藉由半馬馬拉松賽事，享受荔枝特色造景與綠園道風光，將沿途美好風景以行動記錄下來，享受台中之美。

立法委員楊瓊瑋、市議員陳清龍、羅永珍、運動局副局長游志祥、潭雅神農會理事長宋逢吉、潭雅神農會理事長姚文榮、總幹事王偉道等人皆到場為跑友加油打氣。

## 也要注意交通安全

【記者彭勝郎台中報導】學生們期待的暑假即將到來，交通安全上緊發條全年無休，台中市政府交通局長葉昭甫日前與警察局局長、警察局交通大隊、交通部台中區監理所、財團法人自行車新文化基金會共同合作，前進台中區監理所，共同舉辦交通安全觀摩，提醒跑者、騎車者、駕駛者、行人等，共同維護交通安全，特別是國道中的學生們切勿無照騎車，除了暑假交通安全，也會讓其他用路人陷於險境，不要心存僥倖，避免發生憾事。

葉局長說，「道路最上層常遇到的隱形風險，可能會造成致命的危機！」道安宣導團與自行車新文化基金會講師從實際案例向學生說明，在道路上行走或騎自行車時，要注意大型車輛的視野死角、內輪差，盡量遠離大型車，避免進入大型車的視野死角區域。

並提醒學生，經過無號誌路口確實做好停車讓動作，騎乘自行車上路注意交通安全，還有走路不滑手機、通過路口前留意綠燈秒數、自行車防禦性駕駛等，希望學生將交通安全知識運用於日常生活，為自己安全把關。

## 中市水利局結合AI推不川數位導覽平台

【記者彭勝郎台中報導】為推廣河川環境教育，台中市政府水利局日前辦理「不川不息數位導覽平台」，突破川行一行動永續碳足跡工作坊，集結超過30名環境教育種子人員及愛水文化志工一同參與，透過體驗遊戲了解環境教育操作方式，提升民眾環境教育素養。

台中市政府水利局表示，結合時下趨勢，透過AI多功能智慧機及AR導覽與虛擬導遊等服務內容，開發「不川不息數位導覽平台」，提供民眾宛如親身般生動有趣的導覽體驗，其中「不川不息」數位導覽平台更結合當地觀光、文化歷史及水利工法等，帶領民眾一探綠、柳川有趣的河川保育知識。水利局指出，該工作坊以台中市綠、柳川為試辦地點，規劃國小高年級與國中學生為主要設計對象，並依108課綱內涵及教育部分2年級課程綱要的環境教育與戶外教育為課程核心，結合SDG 4、6、9、11、12、13等聯合國永續發展目標，將教學及教具實體化，並將氣候變遷、永續發展教育(E、S、D)及永續發展目標(SDG)等知識、技能、態度及價值觀，未來也能持續運用「不川不息數位導覽平台」探索河川。

## 基隆市孕婦補助兩萬元開始受理申請

【記者黃振維/基隆報導】基隆市政府為鼓勵市民安心生育，自今日起開始受理「基隆好孕乘三」計畫的申請。準媽媽們只需攜帶相關申請前，往設籍地區公所，即可享受便捷的申請流程，無需排隊等候。

市長謝國樑表示，「基隆好孕乘三」計畫旨在支持準父母，提供必要的支援，讓每位孕婦在懷孕過程中獲得貼心服務，並減少經濟負擔。申請程序簡單明確，只需準備齊全的文件，前往設籍地區公所辦理即可申請，節省市民的時間並確保申請過程的效率。

社會處處長楊玉欣指出，該計畫將於今天開始，申請資格為113年1月1日起持有孕婦健康手冊的孕婦，且申請時須持於本市、準媽媽們只需攜帶孕婦健康手冊、郵局存摺封面影本、身分證正反面影本、戶口名簿及產檢證明，即可到設籍地區公所申請。孕婦產檢產費補助6千元，孕婦營養品補助每月1千元，最多12個月，1萬兩千元，孕婦裝補助兩千元，合計補助兩萬元。「基隆好孕乘三」計畫的推出，為準媽媽們提供一大福音，基隆市政府將持續努力，提供更多貼心服務，以滿足市民日益多樣化的需求。



**Hualien Hertz 玩水趣 知卡宜 戲水活動**

2024 FUN 玩水趣 知卡宜 戲水活動

開放時間 09:00~17:00  
休息時間 12:00~13:30  
每周二戲水區休園/公園開放

收費標準：一般民眾50元  
免費入園：設籍花蓮縣縣民  
12歲以下或身高未滿150公分  
持有身心障礙證明之本人及其必要陪伴者1人  
65歲以上長者、持有低收入證明者

收費標準：一般民眾50元  
免費入園：設籍花蓮縣縣民、12歲以下或身高未滿150公分、持有身心障礙證明之本人及其必要陪伴者1人、65歲以上長者、持有低收入證明者

※免費入園者請攜帶相關證件  
※入園票券費用限以現金支付，不提供刷卡或其他線上付費  
設施：造浪池、漂流河、划水道、兒童池等各式戲水池  
※下水前須完成熱身及穿戴泳裝、泳帽入池

**您所僱用的移工是經合法程序申請的嗎?**

聘僱移工從事工作，一定要向勞動部申請招募許可，千萬不要任意聘用或收容未經合法程序申請之移工，如經查獲最高可處75萬元罰鍰

勞動部就業安定基金補助 花蓮縣政府廣告

**房屋修繕**

房屋認何問題修繕

修繕：內外牆拆除拉皮、污水廚房修繕、鐵屋、RC屋、漏水處理、(牆、地磁磚)水電維修、油漆粉刷、壁癌處理

代建：新建、增建、房屋、廚房(H鋼造、RC)結構設計

承包：①漏水、防水：泥作大小施工  
②高樓房屋危險舊瓦片專業拆除

昆庭工程 電話：0978-955200

誠徵：工作夥伴、油漆配合廠商

抓漏 防水

泥作、油漆

屋宅速修

屋宅速修 顏阿利

改造 顏阿利

03-8315888  
0925-917029

## 汽車天地

# 台灣福斯商旅擷頂立汽車積極擴南台灣市場



【記者李秉添、蔡宛玲報導】一向致力於滿足客戶需求與持續精進產品力與創新的福斯商旅，為了給予南台灣消費者更完善的服務品質，攜手頂立汽車打造全亞洲最規模的福斯商旅全功能展示與服務中心，採用全新的客休服務區概念，以優質服務及高規格的軟、硬體，並獨立規劃超級快速充電服務，提供福斯商旅車主貼心便捷、優質創新的服務體驗。

福斯商旅持續用心深耕台灣，未來將以新世代電動車系及通路品質提升策略，積極強化國內市場的戰略佈局；福斯商旅預期台南未來將有廣大的商旅、電動車市場潛力，攜手全新經銷商-頂立汽車合作興建福斯商旅全亞洲最規模、佔地面積達1,380坪的台南旗艦展示中心，預計2025年第四季正式開幕。為落實全球永續發展趨勢，福斯商旅全新全功能展示與服務中心將採用太陽能光電科技及100%雨水回收系統，共同為推動環境永續發展、實踐企業對於環境責任的決心，並期望帶給消費者更舒適與新穎的賞車環境與尊榮禮遇。

全新台南旗艦展示中心，位於台南市永康區中正南路468號，鄰近國道一號永康交流道，依循德國原廠規範設計，為地上兩層建物，總建坪達1,500坪，一樓新車展示區挑高8.2公尺，共可展出9輛新車，提供消費者更全面的選擇。展示中心同時搭配先進設備及各項貼心規劃，如包廂式的互動接待區、個人休息區、兒童遊戲區、專業商務區等，致力為南部地區消費者和車主提供最優質的用車服務體驗。

## 全新台南旗艦展示中心開工動土典禮

(記者李秉添、蔡宛玲報導)一向致力於滿足客戶需求與持續精進產品力與創新的福斯商旅，為了給予南台灣消費者更完善的服務品質，攜手頂立汽車打造全亞洲最規模的福斯商旅全功能展示與服務中心，採用全新的客休服務區概念，以優質服務及高規格的軟、硬體，並獨立規劃超級快速充電服務，提供福斯商旅車主貼心便捷、優質創新的服務體驗。

福斯商旅持續用心深耕台灣，未來將以新世代電動車系及通路品質提升策略，積極強化國內市場的戰略佈局；福斯商旅預期台南未來將有廣大的商旅、電動車市場潛力，攜手全新經銷商-頂立汽車合作興建福斯商旅全亞洲最規模、佔地面積達1,380坪的台南旗艦展示中心，預計2025年第四季正式開幕。為落實全球永續發展趨勢，福斯商旅全新全功能展示與服務中心將採用太陽能光電科技及100%雨水回收系統，共同為推動環境永續發展、實踐企業對於環境責任的決心，並期望帶給消費者更舒適與新穎的賞車環境與尊榮禮遇。

全新台南旗艦展示中心，位於台南市永康區中正南路468號，鄰近國道一號永康交流道，依循德國原廠規範設計，為地上兩層建物，總建坪達1,500坪，一樓新車展示區挑高8.2公尺，共可展出9輛新車，提供消費者更全面的選擇。展示中心同時搭配先進設備及各項貼心規劃，如包廂式的互動接待區、個人休息區、兒童遊戲區、專業商務區等，致力為南部地區消費者和車主提供最優質的用車服務體驗。

## 歡慶在台十週年

### 台灣馬自達推出 Retro Sports Edition 全新車型

#### 25年式 MAZDA3/ CX-30/ CX-5 同步進化

歡慶台灣馬自達在台十週年，為感謝車迷朋友的支持，台灣馬自達針對MAZDA3、MAZDA CX-30、MAZDA CX-5車款，導入具有潮流運動風格的全新 Retro Sports Edition 車型，除了首度於 MAZDA3 與 MAZDA CX-30 導入「鎊石棕」車色，並全面新增標配 360度環景輔助系統，休旅車型 MAZDA CX-30 及 MAZDA CX-5 再標配電動尾門，全車系升級多項凌駕同級的車載科技與實用便利配備；7月底前入主全新25年式 MAZDA3 建議售價 86.8萬元起、MAZDA CX-30 建議售價 93.8萬元起、MAZDA CX-5 建議售價 107.9萬元起；6月底前完成領牌再加享5年原廠保固。

全新25年式 MAZDA CX-5 再進化，入門車型 20S Select 限時升級 Hands-free 感應式電動尾門，成為百萬級距最具競爭力的進口 SUV。主力車型 20S Select Plus 標配 ALH 智慧型頭燈與實用的雙前座導流式通風座椅，限時升級 MAZDA CONNECT-NAVI 進階衛星導航系統、支援前擋投影式全彩 HUD 速限提醒輔助系統及車道指引輔助系統。旗艦車型 25T AWD GT Premium 配備Nappa 真皮座椅與雙開啓模式電動天窗，提供 230ps/42.8kg-m 最大動力輸出，結合 i-ACTIV AWD 智慧型四輪驅動與 Off-Road 循跡輔助，讓注重性能與品味的消費者能更輕鬆入主，成就恣意馳騁的非凡駕駛體驗。



## 國產純電休旅LUXGEN n7推特仕版再次啟動接單

### 6月限時103.9萬開放官網預約試駕與下訂

歡慶國產純電休旅LUXGEN n7聯誼台灣電動車銷售冠軍，LUXGEN六月限時推出全新升級的LUXGEN n7滿電特仕版，會員專屬價103.9萬元，還新增V2V車對車充電功能以及多項熱門配件組合，即日起開放線上預約試駕與下訂，想要輕鬆入主純電未來的消費者，千萬別再錯過！新世代純電休旅LUXGEN n7以「純粹亮點」為核心設計語彙，外型延續 LUXGEN「以簡塑形」的理念，不僅車身線條簡約時尚，搭配後驅配置、加速敏捷的純電動力系統，帶給您純電世代獨

享的嶄新駕駛體驗。寬敞車室空間，搭載智慧駕駛輔助 ADAS Lv.2+、OTA 雲端更新、快充隨插即用以及V2L車外供電露營模式等領先業界的功能與服務。

LUXGEN n7滿電特仕版，全新升級搭載了「V2V車對車供電功能」，並特別針對營業用車保固再升級為6年60萬公里，讓車主輕鬆踏上每一趟純電之旅！同時，為提供LuxClub會員更完善的服務，即日起於東部新增宜蘭、花蓮交車中心，期待與消費者一同邁向更環保、更智慧的純電移動未來。







# 當心！有些身體認知騙了你

不少人會根據自己的身體表現來判斷健康狀況。然而，北京《健康時報》刊文指出，很多人自認為的身體好的表現，實際上並不一定是正確的。



人發現，到了60歲後，突然不用戴老花鏡也能看清楚了，這難道是眼睛「返老還童」了嗎？

其實，這時候反而需要警惕，因為很有可能是白內障引起的表現。有一種類型的白內障，醫學上稱為核性年齡相關性白內障，主要表現為晶狀體核的密度增加，變黃、硬化，使得眼球的屈光狀態暫時表現為近視，但隨著白內障的逐漸發展，眼睛就會變得看近、看遠都不清晰了。

### 心臟跳得快，更有勁兒？

成年人的心跳範圍是每分鐘60至100次。但是越來越多的研究發現，心跳處於每分鐘50至80次範圍內最健康。這就意味著，如果每分鐘心跳總是超過80次，就算偏快了。與心跳每分鐘50至80次的人相比，每分鐘心跳超過80次的人，更容易發生心血管疾病，因此需要予以關注。

### 很少生病，說明免疫力強？

生病的原因是複雜多樣的，有些疾病是自身身體機能出現了問題，而有些則是受到了外來病原體的侵染。不能簡單地說，不生病或者少生病就是免疫力強。如果防護措施做得好，隔離病原體，同樣也可以減少感染機會。值得注意的是，免疫系統過度反應也不是好事，有些疾病被稱為自身免疫病，就是免疫系統攻擊自身健康細胞造成的問題。

### 酒量越大，肝功能越好？

酒精在體內的代謝和清除需要兩種酶的存在，一種是乙醇脫氫酶，它將酒精轉化為乙醛；另一種是乙醛脫氫酶，它負責把乙醛氧化為二氧化碳和水，排出體外。前者少部份存在於胃腸道，大部份存在於肝臟，而後者則只在肝臟中存在。因此，酒精代謝快慢，即所謂「酒量」的大小，確實是在考驗肝臟的功能。

### 憋尿時間久，腎臟功能好？

有人說，憋尿時間越久表示腎臟功能就越好。其實，憋尿時間長短和腎功能好壞沒有關係。經常長時間憋尿，會使膀胱失去「彈性」進而導致尿不盡或尿失禁、誘發尿路感染、增大泌尿系統結石發病幾率、誘發膀胱癌等。

需要警惕的是，憋尿時，膀胱處於高壓狀態，尿液就會逆流而上，再次流回腎臟。這樣不僅會導致腎積水，長此以往還會影響腎功能，導致腎衰竭。

### 牙齒越潔白，越健康？

不少人認為，一口潔白的牙齒是健康的標誌。事實上，不能僅僅根據顏色來判斷牙齒的好壞，還應從牙釉質的發育、牙齒的堅固程度等多方面來看。

牙齒的表面覆蓋著一層牙釉質，呈透明或半透明狀態，鈣化程度越高，牙釉質越透明。牙本質呈淡黃色，當牙釉質鈣化完全時，牙本質就會顯現出來，因此健康的牙齒看上去是偏淡黃色的。當牙釉質鈣化程度越低，透明度越低，才會呈現為不正常的白色或乳白色。

### 花眼好轉，眼睛返老還童了？

隨著年齡的增長，眼睫狀肌功能會逐漸衰退，調節能力也會隨之下降，一般在40歲至50歲時會出現視力老化，俗稱老花眼，醫學上稱為老視。主要表現為看近需要借助老花眼鏡才能看清楚。不過，有些

走幾步路就氣喘吁吁、爬兩層樓就要停下歇腳……這些表現不僅意味著步行能力減弱，可能也在暗示身體正快速衰老。國際期刊《衰老細胞》刊發的一項研究顯示，通過爬樓梯速度可判斷衰老程度。

美國匹茲堡大學醫學院研究人員分析了196名健康老年人的爬樓梯速度，其中一組年齡在75歲以上，可在不休息的情況下連續15分鐘爬樓梯或步行；另一組年齡在65至75歲之間，但無法完成連續15分鐘的爬樓梯或步行，需中途休息。分析顯示，前一組老人生物學年齡比實際年齡更年輕。

步行能力可作為衡量肌肉力量、心血

管健康的綜合指標。爬樓梯作為一項比步行要求更高的活動，需要動用的軀體功能更多，這也是醫生在普通患者手術前，會詢問其「能否一口氣爬三層樓」的原因。爬樓梯可從四個方面衡量軀體衰老程度：

肌肉功能。如果一個人能爬三層樓，往往意味著肌肉爆發力和耐力

尚佳。骨骼功能。若存在膝關節退變或腰椎疾病等，會影響步行能力，更不用說活動量更大的爬樓梯。

心肺儲備。如果肺功能不好或心臟功能儲備較差，爬樓梯就可能喘不上來氣，

# 如何判斷衰老程度？試試爬樓梯



甚至出現心肌缺血、心絞痛等情況。

平衡協調性。爬樓梯需要身體各個部位協調配合，特別是腿部和腕關節。通過爬樓梯鍛煉，可改善關節的靈活性和協調性。

不過，老年人要根據自身情況量力而行，循序漸進。平地走路不穩、步速較慢者（步速小於每秒1米）以及心肺儲備較差的老人，應從走平路鍛煉開始；膝關節不好或肥胖者，爬樓梯尤其是下樓會增加膝蓋磨損，不適合將爬樓梯作為日常鍛煉方式。即便是各方面功能較好的老人，爬樓梯也要量力而行，並注意安全，最好扶著扶手，一旦出現胸悶氣短、膝關節疼痛等不適，應立即停止，以免引發嚴重後果。

## 肩膀「凍不了」？「快速解凍法」瞭解一下

凍結肩，也就是常說的肩周炎，主要發生於50歲左右的中老年女性，退變、勞損、受涼等是常見病因，表現為肩周疼痛夜間為甚，且伴上舉、後伸等動作明顯受限，嚴重影響生活品質。出現凍結肩該如何應對呢？香港《文匯報》刊文做出指導。

### 1分鐘居家自測

梳頭。患側手無法完成梳頭髮動作，或者出現疼痛。  
摸背。患者手不能摸背或伸進臀部的

口袋，女性則無法穿解內衣扣子。

對側肩膀攪攪。患側手去抓對側肩膀會出現疼痛。

如果這三項動作都受限，且伴有疼痛，很大可能就患上了凍結肩。

在治療之前，需要先瞭解凍結肩的「規律」。凍結肩根據症狀發作的持續時間和模式，主要分為3期：

第1期/疼痛期：症狀持續約1-3個月，疼痛逐漸增加。

第2期/冰凍期：症狀持續約3-12

個月，休息時疼痛減輕，但一活動就疼痛劇烈，且伴有主、被活動範圍嚴重受限。

第3期/解凍期：症狀持續約12-18個月，感覺關節活動範圍開始增加，並且僅有輕微疼痛。

### 1分鐘「快速解凍法」

絕大多數患者通過保守治療可以達到疼痛緩解並逐步恢復關節正常功能。

物理治療。熱敷，加以適當理療。運動療法。在專業康復師指導下做適當的功能鍛煉，避免盲目、不規範的鍛煉加重關節損傷。

輔助治療。可以使用消炎止痛藥物進行輔助治療。

若採取這些治療後效果依然欠佳，可進一步採取1分鐘「快速解凍法」，即麻醉下進行手法鬆解，實現即刻「解凍」，恢復關節正常活動並緩解疼痛。

雖然凍結肩是自限性疾病，簡言之，就是不干預就可以自行恢復，但解凍週期要1-2年，過程痛苦、且漫長，往往還伴有後遺症。所以，一旦得了凍結肩應儘早規範診治，通過專科醫生的幫助，爭取儘快「解凍」，提高生活品質。

## KIDS 兒童天地



### 我愛冬天

台南市寶仁國小／林芹婷

經過一次去韓國的旅行之後，我愛上了冬天，現在就讓我來告訴你，我愛的冬天特色吧！

冬天可以做的事情很多，可以吃火鍋，熱騰騰的湯可以補一補身體，尤其加了中藥的火鍋，吃了會更加暖和。還有還有那好吃的烤肉，肉片上的油花怕怕誰看了都會垂涎三尺，真是美味到極點，去烤肉店必點的「烤肉」，是我覺得冬天必吃的食物。

今天爸爸帶我們去山上賞雪，一大早爸爸就叫我們起床，簡單吃了媽媽準備的鮭魚土司之後，就穿著厚重的衣物上山去了。到了山上，我們看見片片白雪劈哩啪啦的從天上掉了下來，山上白茫茫的，冷到媽媽準備的牛奶麥片都快凍結了，小動物應該都回去冬眠了吧！

我覺得冬天很寒冷，在台灣和韓國的比較之下，台灣會比較冷的原因是因為濕氣的問題，但是我還是喜歡冬天。（三年級）

### 當校長的小客人

明義國小／鄭幸恩

這學期，學校換了新校長，校長是男的，他長得又高又瘦，看起來很嚴肅，臉上沒有笑容的時候更是讓我覺得有點恐怖。校長到學校後舉辦「校長小客人」活動，就是邀請各班學生輪流到校長室當校長的小客人，希望能夠拉近和小朋友們的距離，讓我們更認識校長。

今天輪到我當小客人了，我抱著既期待又緊張的心情，慢慢推開校長室的門，鼓起勇氣走進去。校長點名清點人數送我們小禮物後，用輕鬆有趣的方式自我介紹，校長說他當過五所學校的校長，我們明義國小是人數最多的學校，讓我驚嘆不已！原來我們學校有這麼多人。

### 奇妙的單車宿營



明禮國小／顏萌佑

星期四早上，我和同學們抱著愉快的心情騎上了帥氣的腳踏車，開始為期二天一夜的宿營之旅。

第一天，我們沿著山線一路騎，沿途看到了許多美麗的風景，漂亮的美崙溪溪水清澈，甚至還能看到溪中的魚兒跳出水面，場面實壯觀，一路騎下去，我們到了第一站——太昌玄武宮玄天上帝廟，我進去裡面向帝爺公祈禱這兩天活動順利，不會有人受傷，拜拜完後，我們接著往下一個休息站——初英生態園區出發。一路經過了很多田地，裡面

的農作物都還在生長，過了十多分鐘，我們到了初英，大家在那裡買了很多飼料餵魚，可是我身上的零錢不夠，因此我只能看著別人餵，後來行程繼續，一直騎到民宿，老師在那介紹完環境生態後，我們便開始煮飯，一組五人吃著自己做的飯，覺得非常美味、好吃，讓人一口接一口停不下來。吃飽後我們就開始搭帳篷，三人睡在帳篷裡，有種溫暖的感覺，三人互說晚安，大家就睡了。

第二天，大家騎著腳踏車到鯉魚潭，我們在觀賞完潭面風光後，老師帶著我們環

潭一周，中間看到許多植物，例如姑婆芋、銅錢草等，長得很特別，途中雖然有很多上坡，但在下坡時的涼風令人心曠神怡，最後大家一起去餐廳吃飯、聊天，大家都留下了深刻的回憶，帶著珍貴的回憶，結束了宿營之旅。

宿營和畢旅一樣，是兩班學生一起互動、遊玩的時刻，彼此都能留下很好的印象，而對所有六年級來說，宿營不但是六年級兩班最開心的事，也是六年級生涯中，最後的一次「畢旅」了，希望大家在國中時能再次見面。（六年級）

### 友誼手環

高雄市大榮國小／卓語宸

某一天，我在房間裡整理東西，突然，「啪」的一聲，有一個紫色的手環從我的置物櫃中掉了下來，那是我以前校外教學時，我最好的朋友買來送給我的。

那一天，我們班去安平玩，早上，我們去參觀歷史博物館，吃完午餐後，老師讓我們自由逛安平老街，我和我最要好朋友——李卓煊，一起去逛一間賣手飾的店，我們打算一人買一條手環，來紀念我們第一次一起出遊，因為一次買兩條有折扣，所以我們各選一條同樣款式的手鍊，但結帳時，我發現我竟忘了帶錢包，最後她說要幫我買下手環。

我非常感謝她，因為那條手環要三十五元，而她又那麼大方送給我，這也成了我重要的紀念品，每當我感到生氣或是難過時，我總是會把它戴在手上，它就像是幸運物一般，安撫了我的壞情緒，現在我每天都戴著它去學校呢！

我很愛惜這條手環，不只是因它很美麗，而是因為它帶給我很多美好又快樂的回憶，看到手環，彷彿就看見好朋友燦爛的微笑。（五年級）

後來校長請我們提供一些建議，希望能讓學校變得更好，我說教室的電風扇被地震震歪了，希望學校趕快幫忙修理，校長有答應會盡快修理好。

參加今天的活動，我不僅可以跟校長說話、聊天，而且可以更進一步認識校長，覺得他是一位很溫柔的人，這時我才發現校長不但做事細心，而且工作很辛苦，今天的活動改變了我原本對校長的印象，希望下次還有機會當校長小客人。（四年級）

### 面對美食時

海星國小／林茗勝

每個人都需要食物才能生存，如果沒有食物人們就無法獲取所需的營養，不能成長茁壯，也會使人們沒有力氣做想做的事情，我更無法得到思考的力量，所以每個人都必須要有食物的補給，才可以讓我們一天都活力滿滿。

俗語說：「一日之計在於晨」早餐才是一天的開端，有很多種的選擇，有西式、中式各式各樣，讓我難以抉擇，每天早上都要思考要吃什麼？面對各式各樣的美食讓我傷腦筋，對我來說午餐是最簡單的，學校提供給我什麼我就吃甚麼，從不挑食，對於學校充滿愛的營養午餐，我覺得時好時壞，但因廚房阿姨叔叔用滿滿的愛烹煮，所以我不會挑剔眼前的餐點，最精采的時刻到了就是晚餐時間，家人團聚在一起時，爸爸媽媽常常帶我去很夯的餐廳品嘗美食，也是我一天努力練田徑的成果。

我最喜歡的美食是學校附近的豆花店，去那裡一定要吃珍珠豆花，我覺得那碗豆花的重點精華不是豆花，而是裡面甜甜蜜蜜的糖水跟QQ彈彈的珍珠，先細細品嚐豆花的滋味，然後再感受糖水甜蜜的味道，在了一口接一口迅速喝光，最後再把珍珠塞滿嘴巴感受珍珠獨特的嚼勁，像麻糬一向Q彈，讓我念念不忘，這就是會讓我一再光顧的美食。

美食有百百種，每個人的喜好也萬萬不同，科技愈來愈進步，對於美食傳達的速度更是快速，一通電話美食就送到手邊，在享受美食的當下，要感謝辛辛苦苦做出那些美食的人，更是不能挑食浪費食物，不管到哪裡吃飯，都要心懷感激珍惜來者不易的食物，吃完可以打包回家，份量不要點太多，吃多少叫多少，就不會浪費食物了。（五年級）

# 衛冕軍不敵瑞士 歐國盃16強出局

## 瑞士連兩屆歐國盃都闖進8強 也終止對戰義大利31年不勝紀錄

柏林29日綜合外電報導

歐國盃衛冕義大利今天0比2不敵瑞士，在16強賽淘汰出局。瑞士連兩屆歐國盃都闖進8強，也終止了對戰義大利長達31年的不勝紀錄。

今天比賽的上半場，瓦爾加斯（Ruben Vargas）一記傳中，弗羅伊勒（Remo Freuler）在門前停球後，隨即於比賽第37分鐘起腳攻破義大利球門，讓瑞士上半場1比0領先。

下半場開踢不久，瑞士攻勢立刻展開，靠著義大利開球失誤獲得球權後，瓦爾加斯在禁區無人看管的情況下攻門得手，在比賽第46分鐘就火速將領先擴大到兩球，最終2比0獲勝。

義大利隊長兼門將多納魯馬說：「這讓人受傷，真的很痛。」「只能向大家說聲抱歉，我們今天讓人失望了。他們配得上勝利，而我們整場比賽都在苦苦掙扎。」瑞士晉級8強後，下一戰的對手將是英格蘭與斯洛伐克交手的勝隊。



德國隊慶祝擊敗丹麥。路透

# 德國擊敗丹麥 闖進歐國盃8強

德國多特蒙德29日綜合外電報導

歐國盃16強德國與丹麥之戰一度因天候狀況暫停，德國在下半場靠哈維茨的罰球和穆夏拉的進球，以2比0獲勝晉級。

德國與丹麥今天在上半場0比0戰成平手，下半場丹麥的安德森出現一次手球，哈維茨（Kai Havertz）在比賽第53分鐘罰球成功破網，讓德國取得1比0領先。

比賽第68分鐘，穆夏拉（Jamal Musiala）跟著攻破丹麥球門，讓德國領先兩球，最終以2比0拿下勝利。德國此役的第2個進球，是穆夏拉個人在這次歐國盃進的第3球，這讓他目前與喬治亞的米考塔澤並列進球王。這場比賽一度面臨延後命運，因為踢到第35分鐘時，當地氣候大變，在風雨交加情況下，裁判會喊

出暫停，要兩隊球員離開球場。在暴雨、冰雹、強風、雷電交織之下，比賽暫停25分鐘才恢復進行。東道主德國最終獲勝晉級，繼續朝在自家贏得冠軍的目標邁進。德國爭冠之路接下來或許會辛苦很多，因為他們下一戰的對手將是西班牙與喬治亞之戰的勝隊，而一般預料，勝方將是西班牙隊。

# LPGA陶氏錦標賽 徐薇凌程思嘉落後3桿爭冠

台北30日電

總獎金300萬美元的LPGA陶氏錦標賽今天結束第3回合賽事，台灣組合徐薇凌、程思嘉以低於標準12桿的198桿、暫並列第6名，僅落後領先組合3桿，保有爭冠機會。

LPGA陶氏錦標賽（Dow Championship）從2019年開辦，今年總獎金提升到300萬美元（約新台幣9816萬元）。賽事採2人1隊的團體賽，第1、3回合打4人2球（同隊2人輪流打同一球），第2、4回合打4人4球（同隊2人各自擊球，取較佳桿數）。這場比賽除了徐薇凌和程思嘉搭檔外，錢珮芸則和侯羽柔配對，2人以低於標準7桿的203桿、並列第24名。

徐薇凌和程思嘉前2回合表現相當優異，分別繳出65、63

桿，會以低於標準12桿的成績並列第1，只可惜今天來到第3天的4人2球，她們全場抓5桿帶、吞5柏忌，繳出平標準的70桿。徐薇凌在接受中央社訪問時表示，取得奧運資格後心裡比較篤定，現在每一場比賽就是努力調整自己的狀況；這場雙賽事非常有趣，平常都是獨自奮戰，現在有隊友的感覺滿不錯。

取得代表台灣參加巴黎奧運女子高爾夫資格的錢珮芸、徐薇凌，預計還會打完7月11日開打的LPGA年度第5大賽、總獎金800萬美元（約新台幣2.6億元）的法國依雲錦標賽（The Evian Championship）。

巴黎奧運高爾夫的男子組賽將於8月1日至4日舉行，女子組賽則於8月7日至10日登場。

# 吳念庭 加盟雄鷹 3.5年約總值3600萬元

台北30日電

台灣職棒隊28日選秀會首輪指名具旅日資歷好手吳念庭，今天在主場澄清湖球場與吳念庭舉行加盟儀式，簽下3.5年合約、總值新台幣3600萬元含激勵獎金。

中職選秀會28日舉行，台灣職棒隊如先前所言，首輪第2順位指名31歲內野手吳念庭，吳念庭成今年選秀榜眼。

雄鷹隊昨天火速與吳念庭完成簽約，今天雄鷹隊在主場迎戰樂天桃猿隊，賽前替吳念庭舉行加盟儀式，正式披上雄鷹隊

67號球衣。球團表示，合約為3.5年約，含激勵獎金在內總值3600萬元，月薪細節不另外公布，最快明天主場與富邦悍將隊比賽就可以上場。

雄鷹隊總教練洪一中先前曾透露對於吳念庭守備安排，還需要先觀察狀態，初步規劃除了游擊外，內野每個位置應該都可以。吳念庭表示，加入雄鷹這樣年輕的球隊，希望將過往所學分享給年輕的隊友，「很期待可以跟他們一起成長，一起迎接每一場比賽」。

# 大谷翔平 道奇延長賽擊潰巨人 12場9轟

台北30日綜合電

6月中旬之後、或者說是貝茨受傷之後，大谷翔平隨即開起神人模式，今天（30日）與巨人隊之戰又揮出本季第26號全壘打且是最近12場比賽第9支，幫助道奇延長賽14比7勝出。

事實上，這場比賽前10局雙方打的異常激烈毫無冷場，前5局就戰成6比6平手，延長10局雙方又各添1分，但11局上道奇終於有爆炸性演出。該局首名打這道奇就是大谷翔平，他獲得敬後接下的5個棒次都敲安打其中包括2支二壘打與1支三壘打，瞬間比數就被拉開到13比7，之後羅哈斯的外野犧牲飛球添得第14分，至此重挫巨人反撲的氣勢。

大谷翔平此役6打席4打數擊出1支安



打，三振保送各2次，而這支全壘打是第3局中外野412英尺的陽春砲；統計最近12場比賽，大谷繳出4成19打擊率、9轟、18打點，保送14次三振僅9次的恐怖數據。這讓他以26轟繼續在國聯领跑，大聯盟金鶯亨德森並列第2，僅次於洋基賈吉的30轟。至於大谷的3成11打擊率仍是大聯盟最高，進攻指數1.050僅次於賈吉的1.134排大聯盟第2、國聯第1，此外如長打數49支、壘打數205也都緊追在賈吉之後。

道奇先發打線除第9棒外人人有安打，羅哈斯單場3安4打點表現最佳，其次是史密斯的3安打3打點；不過先發投手格拉斯諾經歷加盟道奇以來的最慘烈戰役，僅投3局被敲7支安打並有2次保送狂失5分退場，雖然最終無關勝敗但自責分率從2.88退到3.23。

# 最美NBA記者 7/5 為樂天桃猿開球

台北30日綜合電

台灣樂天生態園部門攜手樂天集團各事業體，在樂天桃園棒球場舉辦「台灣樂天集團日」（Rakuten SUPER GAME），將在7月5日，再度邀請到「最美日本體育記者」宮河麻耶進行開球儀式。

去年由於簽證問題，宮河麻耶未能登陸開球讓大家感到非常遺憾，球隊和宮河麻耶謹記球迷期待，今年終於能在集團日當日相見歡。宮河直呼：「為了與10號隊友們見面，一切等待都是值得的！期待在球場展現元氣與活力，與大家一同同樂！」

MLB 昨日戰績		
落磯	3:11	白襪
紅人	9:4	紅雀
洋基	3:9	藍鳥
馬林魚	3:2	費城人
教士	11:1	紅襪
守護者	7:2	皇家
小熊	5:3	釀酒人
海盜	1:2	勇士
太空人	9:6	大都會
運動家	0:3	響尾蛇
國民	8:1	光芒
遊騎兵	5:6	金鶯
道奇	14:7	巨人
老虎	5:6	天使
雙城	5:1	水手

不止宮河麻耶，可愛的樂天胖達也即將現身集團日！台灣樂天集團也準備進場禮「樂天胖達扇子」（數量有限，送完為止）提供給當天進場的球迷朋友們，邀請球迷朋友跟著樂天胖達一起體驗樂天生態

園的各種服務，一起為樂天桃猿應援！活動當天下午5點開放進場，場外攤位抽獎活動將會送出集團日限定球員女孩卡、樂天胖達小禮物及獨家樂天胖達玩偶等限量好禮。此外，舞台上還會有樂天女孩與到場的球迷們進行互動遊戲，幸運粉絲還能跟女孩合照。



# 阿根廷攜加拿大晉美洲盃8強

台北30日綜合電



馬丁內斯

美洲盃A組第三輪比賽，阿根廷在馬丁內斯（Lautaro Martinez）梅開二度下，以2比0擊敗秘魯，三連勝晉級8強，另一場加拿大和智利戰成0比0平手，加拿大以1勝1和1敗排名第二出線。

阿根廷先後以2比0擊敗加拿大、1比0智利，小組最後一場面對秘魯，梅西（Lionel Messi）因傷缺陣，但卻不影響阿根廷戰力，馬丁內斯分別在47分鐘、86分鐘進球，以2比0力退秘魯，三場比賽都沒有失球，成為本屆美洲盃唯一零失球隊伍。

而三場比賽馬丁內斯都貢獻進球，成為2001年萬喬普（Paulo Wanchope）和阿里斯蒂扎巴爾（Victor Aristizabal）後，首位達成此成就的球員，目前馬丁內斯以4顆進球領跑射手榜。

另一場加拿大和智利之戰，此役開打前加拿大手握1勝，智利則是只有1和，最後一場加拿大只要不敗就晉級，而智利除了要自己奪勝以外，還要寄望阿根廷擊敗秘魯，最終加拿大和智利戰成0比0。

阿根廷3勝積分9分排第一、加拿大以1勝1和1敗積分4分列小組第一、二出線，智利0勝2和0敗積分2分，和0勝1和2敗積分1分的秘魯雙雙淘汰。

# 突尼斯馮翊新黃彥誠男雙奪亞軍 挑戰賽

台北30日電

世界桌球職業大聯盟（WTT）突尼斯挑戰賽男雙冠軍賽，台灣組合馮翊新、黃彥誠今天以0比3不敵日本組合張本智和、松島輝空，獲得亞軍。

總獎金8萬美元（約新台幣261萬元）的WTT突尼斯挑戰賽，本週在突尼西亞舉行，隨著馮翊新、黃彥誠相繼止步男單16強後，兩人即專注在男雙賽事，加上前僅僅花不到11分鐘，就以3比0力退地主組合哈耶卜、卡魯菲，強勢取得冠軍賽門票。

面對張本智和攜手松島輝空的日本組合，馮翊新

、黃彥誠在首局緊咬比分，甚至一度位居領先，可惜還是以9比11讓出，次局台灣組合前段依舊打出競爭力，沒想到在5比5平手時陷入亂流，被打出6比1攻勢後，以6比11讓對手率先搶下聽牌優勢。

已經沒有退路的馮翊新、黃彥誠，第3局仍是從落後開始，雖然前段雙方上演激戰，但台灣組合漸漸不敵日本組合的猛烈攻勢，分差逐漸被拉開，在無力追趕的情況下，最後台灣組合因回擊出界，再以5比11落敗，無緣挑戰繼5月在土耳其舉行WTT支線賽後的本季第2座雙打冠軍。

# 美國羽球公開賽 楊博涵劉廣珩首搭就爭冠

台北30日電

世界羽球聯盟BWF超級300的美國羽球公開賽今天結束4強激戰，台灣男雙新組合楊博涵、劉廣珩以21比13、21比16擊退自家人張課琦、陳信遠，首度合作就闖進冠軍戰。

楊博涵從2016年和盧敬堯組成男雙搭檔「楊內盧」，不過兩人在8年合作生涯中，僅在2022年拿過一場超級300的海落羽球公開賽金盃，他們打完今年6月初的印尼羽球公開賽後就拆夥，各自回到所屬球團帶領年輕球員重新闖蕩國際賽。

楊博涵和劉廣珩搭檔練球僅2週時間就出國參賽，沒想到就一路殺進冠軍戰。今天4強面對自家人張

課琦、陳信遠，首局開賽後楊博涵和劉廣珩就一直保持領先，並在13比12領先時連得6分奠定勝基。

第2局開打後楊博涵和劉廣珩同樣小幅領先，比賽中段逐漸擴大差距，隨後在16比14時靠著連續強勁進攻獲得4分率先聽牌，取得6個賽末點，順利收下比賽勝利。首度搭檔就闖進決賽的楊博涵和劉廣珩，冠軍戰對手將是世界排名第38的大會第4種子、泰國組合提拉拉薩庫（Pakkapon Teeraratsakul）、蘇克方（Peeratchai Sukphun）。

現年30歲的楊博涵在接受中央社訪問時表示，「我們就是邊打邊磨合，學弟表現得相當出色，冠軍戰就是盡全力打出最好的表現。」

# 蔣洧安離隊 T1雲豹奪冠再少1人

台北30日電

拿下T1聯盟2023-24年總冠軍的台啤永豐雲豹，繼射手李啓璋後再度失去1名本土奪冠成員，雲豹今天發出聲明表示，當家控球後衛蔣洧安確定離隊成為自由球員。

蔣洧安在T1職業籃球聯盟的4場總冠軍賽中，除了1場因傷缺賽外，其餘3場平均繳出17分、4助攻、4籃板，投籃命中率高達50%，三分球更繳出20投9中的高效能成績單。

蔣洧安在雲豹的20場例行賽，平均貢獻15.55分、3.9籃板、5.15助攻及1.7抄截，並連續3年入選年

度第一隊，2度獲選年度防守第一隊，還拿下2座單月MVP，最終也入選年度最有價值球員（MVP）。

儘管雲豹球團在拿到總冠軍後就喊話要盡全力留下奪冠班底，但已經32歲的蔣洧安勢必想要拿一份複數年的大合約，也增加雲豹留人的難度。

據了解，球團私下透露，打完總冠軍賽後就有不少球隊積極接觸蔣洧安，更形容是「開著運鈔車來談」，最終雲豹也只能獻上祝福，成為繼李啓璋後第2名離隊的本土奪冠班底。幸好，下個賽季雲豹在控球後衛這個位置，還有2年級生高錦璋可以無縫接軌，至少整體戰力不會一下損失太多。

# 台灣U23培訓隊 NCAA 交流賽吞敗

台北30日電

U23世界盃棒球賽培訓隊今天與美國 NCAA 明星隊交流賽首戰，派出準職棒投手陳冠穎先發4.2局挨轟共失2分，培訓隊3棒曾昱馨2安3打點，但美國隊舒伯特單場雙響，培訓隊以4比5吞敗。

U23世界盃棒球賽代表隊由總教練郭李建夫領軍，25日出發赴美移地訓練，台灣時間今天起與美國 NCAA 明星隊安排5場交流賽，今天首戰派出的投手群，都是在28日剛落幕的中職選秀會中有被指名的投手。

獲得中信兄弟指名的投手陳冠穎先發2局下被舒伯特（Nolan Schubart）敲出陽春砲，5局下1人出局後投出保送，接著被敲2支安打失分後，再投出保送退場，總計投4.2局被敲出6支安打，投出3次保送，

5局下2人出局後，培訓隊換上被富邦悍將指名的投手陳品宏接手，三振抓到該局最後一個出局數，6局雖有投出觸身球保送，但沒失分，7局下續役有狀況，接連保送後被舒伯特敲出個人單場第2轟、失掉3分，2人出局後再被敲出安打退場。

培訓隊換上被中信兄弟指名的投手伍立辰接替，沒有再有多掉分數；陳品宏投2局失掉3分責失分，伍立辰後援投1.1局無失分。

培訓隊1局上靠著鄭俊偉、曾昱馨接連安打先馳得點，8局上攻勢再起，靠著保送、失誤、曾昱馨安打再追回2分，賴俊輔上安打，送回團隊第4分，但攻勢沒能繼續吞敗。曾昱馨今天先發打3棒，守中外野，單場2安貢獻3分打點，也有在今年選秀會被台鋼雄鷹指名。

獲得中信兄弟指名的投手陳冠穎先發2局下被舒伯特（Nolan Schubart）敲出陽春砲，5局下1人出局後投出保送，接著被敲2支安打失分後，再投出保送退場，總計投4.2局被敲出6支安打，投出3次保送，失掉2分責失分。